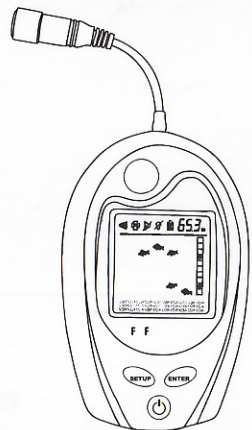


# Эхолот рыбопоисковый



## Руководство по эксплуатации

www.goodluckycn.com



### 1. ОПИСАНИЕ.

ЭХОЛОТ ПРЕДНАЗНАЧЕН ДЛЯ ЛЮБИТЕЛЕЙ И ПРОФЕССИОНАЛЬНЫХ РЫБАКОВ. С ПОМОЩЬЮ ЭХОЛОТА МОЖНО УЗНАТЬ НАЛИЧИЕ И ГЛУБИНУ НАХОЖДЕНИЯ РЫБЫ, ГЛУБИНУ ВОДОЕМА И РЕЛЬЕФ ДНА.

ПРИБОР МОЖЕТ ИСПОЛЬЗОВАТЬСЯ НА РЕКЕ И ОЗЕРЕ (ДИАПАЗОН ГЛУБИНЫ ОТ 0,7 ДО 100 МЕТРОВ).

### 2 ПРИНЦИП РАБОТЫ.

ПРИБОР ИСПОЛЬЗУЕТ ЗВУКОВЫЕ

ВОЛНЫ, ЧТОБЫ ОПРЕДЕЛИТЬ

ГЛУБИНУ, СТРУКТУРУ И РЕЛЬЕФ ДНА.

ЭХОЛОТ ПОСЫЛАЕТ СИГНАЛ

ЗВУКОВОЙ ВОЛНЫ И ОПРЕДЕЛЯЕТ

РАССТОЯНИЕ, ИЗМЕРЯЯ ВРЕМЯ

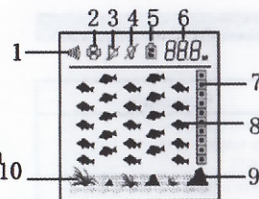
МЕЖДУ ПЕРЕДАЧЕЙ ЗВУКОВОЙ

ВОЛНЫ И ОТРАЖЕННЫМ СИГНАЛОМ.

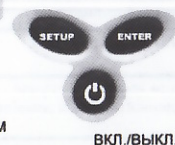


### 3. ДИСПЛЕЙ

- ИНДИКАТОР ЧУВСТВИТЕЛЬНОСТИ ВКЛ./ВЫКЛ.
- ЭКОНОМИЯ БАТАРЕИ ВКЛ./ВЫКЛ.
- ИНДИКАТОР ОБНАРУЖЕНИЯ РЫБЫ ВКЛ./ВЫКЛ.
- ПОДСВЕТКА ВКЛ./ВЫКЛ.
- СОСТОЯНИЕ ЗАРЯДА БАТАРЕИ
- ИНДИКАТОР ГЛУБИНЫ
- ИНДИКАТОР ГЛУБИНЫ НАХОЖДЕНИЯ РЫБЫ
- ИНДИКАТОР МЕСТОПОЛОЖЕНИЯ РЫБЫ
- ИНДИКАТОР РЕЛЬЕФА ДНА
- ИНДИКАТОР СТРУКТУРЫ ДНА



УСТАНОВКА ВВОД



### 4. НАСТРОЙКИ И УПРАВЛЕНИЕ

#### 4.1. ПИТАНИЕ ВКЛ./ВЫКЛ

ВСТАВЬТЕ В АККУМУЛЯТОРНЫЙ ОТСЕК 4 БАТАРЕИ ТИПА "AAA". НАЖМИТЕ КНОПКУ ВКЛ./ВЫКЛ. И ЭХОЛОТ ВЫЙДЕТ В РАБОЧИЙ РЕЖИМ ПРИМЕРНО ЧЕРЕЗ 1 СЕКУНДУ.

ДЛЯ ВЫКЛЮЧЕНИЯ НАЖМИТЕ И ДЕРЖИТЕ КНОПКУ ВКЛ./ВЫКЛ. В ТЕЧЕНИИ 3 СЕКУНД.

ДЛЯ ТОГО ЧТОБЫ ВОЙТИ В НАСТРОЙКИ ЭХОЛОТА НАЖМИТЕ И УДЕРЖИВАЙТЕ КНОПКУ ВКЛ./ВЫКЛ. В ТЕЧЕНИИ 5 СЕКУНД, ПРИ ЭТОМ ЭХОЛОТ ДОЛЖЕН БЫТЬ ВЫКЛЮЧЕН.

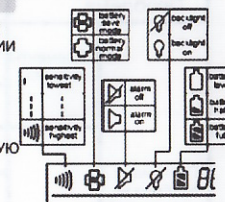
**ВНИМАНИЕ:** ЭХОЛОТ ВЫКЛЮЧИТСЯ АВТОМАТИЧЕСКИ ЕСЛИ ИНДИКАТОР ГЛУБИНЫ НЕПРЕРЫВНО В ТЕЧЕНИИ 5 МИНУТ БУДЕТ ПОКАЗЫВАТЬ ПРОЧЕРКИ "..."

### 5. УСТАНОВКИ ФУНКЦИЙ

5.1. НАЖМИТЕ И УДЕРЖИВАЙТЕ КНОПКУ "УСТАНОВКА" В ТЕЧЕНИИ 3 СЕКУНД -

МИГНЕТ ИНДИКАТОР ЧУВСТВИТЕЛЬНОСТИ, 5.2. ПОСЛЕДОВАТЕЛЬНО НАЖИМАЯ КНОПКУ "ВВОД" ВЫБЕРИТЕ УСТАНОВКУ, КОТОРУЮ ВЫ ХОТИТЕ ИЗМЕНИТЬ.

5.3. ДЛЯ АКТИВАЦИИ ИЗМЕНЕННОГО РЕЖИМА НАЖМИТЕ КНОПКУ "ВВОД".



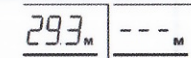
**ВНИМАНИЕ:** РЕКОМЕНДУЕТСЯ УВЕЛИЧИТЬ ЧУВСТВИТЕЛЬНОСТЬ В ГРЯЗНОМ ИЛИ ГЛУБОКОВОДНОМ ВОДОЕМЕ И ПОНИЖЕНА В МЕЛКОМ.

ПРИ ВКЛЮЧЕНИИ ЛАМПЫ ПОДСВЕТКИ, ПОДСВЕТКА СВЕТИТСЯ ВСЕ ВРЕМЯ, ПРИ ВЫКЛЮЧЕНИИ ДИСПЛЕЙ СВЕТИТСЯ В ТЕЧЕНИИ 3 СЕКУНД, ЗАТЕМ АВТОМАТИЧЕСКИ ГАСНЕТ.

### 6. ОПРЕДЕЛЕНИЕ ГЛУБИНЫ И НАЛИЧИЯ РЫБ

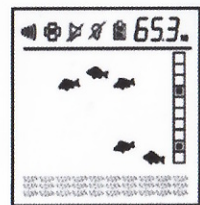
#### 6.1. ОПРЕДЕЛЕНИЕ ГЛУБИНЫ.

ВКЛЮЧИТЕ ЭХОЛОТ И ПОМЕСТИТЕ ЗВУКОВОЙ ДАТЧИК В ВОДУ. ИНДИКАТОР ГЛУБИНЫ ПОКАЖЕТ РАССТОЯНИЕ ДО ДНА. (В РЕЖИМАХ ОТ 0,7 ДО 100 МЕТРОВ).



#### 6.2. ОБНАРУЖЕНИЕ РЫБЫ

ПРИ ОБНАРУЖЕНИИ РЫБЫ ЭХОЛОТ СФОРМИРУЕТ ИЗОБРАЖЕНИЕ СОСТОЯЩЕЕ ИЗ ИКОНОК РЫБ. ИЗОБРАЖЕНИЕ МЕНЯЕТСЯ КАЖДЫЕ 5 СЕКУНД.



ДЛЯ ОПРЕДЕЛЕНИЯ ГЛУБИНЫ НАХОЖДЕНИЯ РЫБ ИСПОЛЬЗУЙТЕ "ИНДИКАТОР ГЛУБИНЫ", ОДНО ДЕЛЕНИЕ ИНДИКАТОРА СООТВЕТСТВУЕТ 10 МЕТРАМ ГЛУБИНЫ.

**ВНИМАНИЕ;** ИКОНКИ РЫБ НА ДИСПЛЕЕ ДВИГАЮТСЯ СПРАВА НАЛЕВО, ЭТИ ПЕРЕМЕЩЕНИЯ НЕ ОТРАЖАЮТ ФАКТИЧЕСКОЕ ПЕРЕДВИЖЕНИЕ РЫБЫ.

#### 6.3. ОТОБРАЖЕНИЕ НАЛИЧИЯ И РАЗМЕРА ВОДОРОСЛЕЙ.

В ЗАВИСИМОСТИ ОТ НАЛИЧИЯ ЭХОЛОТ ОБНАРУЖИТ И ОТОБРАЗИТ 3 ВИДА ВОДОРОСЛЕЙ В ВИДЕ ЗНАЧКОВ: КОРОТКИЕ, УМЕРЕННО ВЫСОКИЕ И ВЫСОКИЕ



#### 6.4. ОТОБРАЖЕНИЕ РЕЛЬЕФА ДНА

ЭХОЛОТ ОТОБРАЖАЕТ РЕЛЬЕФ ДНА ИКОНКАМИ СООТВЕТСТВУЮЩИМИ РЕЛЬЕФУ ДНА. ЧЕМ БОЛЬШЕ ИКОНКА, ТЕМ БОЛЬШЕ ПЕРЕПАД ВЫСОТ ДНА.



ДВА ГОРЯЩИХ ИНДИКАТОРА УКАЗЫВАЮТ РАССЯННОЕ СКОПЛЕНИЕ (СКАЛЫ, ВЫСТУПЫ).

ТРИ ГОРЯЩИХ ИНДИКАТОРА УКАЗЫВАЮТ НА ЗНАЧИТЕЛЬНЫЕ СКОПЛЕНИЯ (СКАЛЫ, ПНИ, ДЕРЕВЬЯ, ВЫСТУПЫ) В ОГРАНИЧЕННОЙ ОБЛАСТИ.

### 7. УСТАНОВКА ЗВУКОВОГО ДАТЧИКА

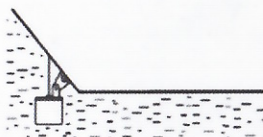
7.1. ВЫНЬТЕ РЕЗИНОВЫЙ СТОПОР И УСТАНОВИТЕ ПОПЛАВОК НА РАССТОЯНИИ 18-22 СМ

МИНИМАЛЬНОЕ РАССТОЯНИЕ УСТАНОВКИ ДАТЧИКА 18 СМ.

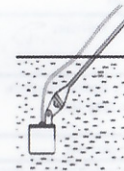


7.2. ПОГРУЗИТЕ ЗВУКОВОЙ ДАТЧИК В ВОДУ В МЕСТЕ РЫБНОЙ ЛОВЛИ.

7.3. ВЫ МОЖЕТЕ УСТАНОВИТЬ ДАТЧИК НА КОРПУС ЛОДКИ, ДЛЯ ЭТОГО ПРИКРУТИТЕ К ДНУ ЛОДКИ АДАПТЕР И УСТАНОВИТЕ ДАТЧИК.



7.5. ИСПОЛЬЗУЙТЕ ПРИСПОСОБЛЕНИЕ ДЛЯ ТОГО, ЧТОБЫ ПОМЕСТИТЬ ДАТЧИК В ЖЕЛАЕМОЕ МЕСТО.



**ВНИМАНИЕ;** НЕ ПОЗВОЛЯЙТЕ КАБЕЛЮ ПОГРУЖАТЬСЯ НА ДНО ВОДОЕМА



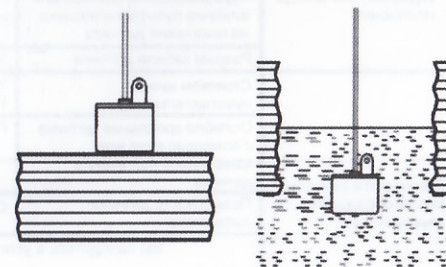
### 8. ЛОВ РЫБЫ В ЛОДКЕ ИЛИ НА ЛЬДУ

8.1.1. ОКУНИТЕ ДАТЧИК В ВОДУ И ДЕЙСТВУЙТЕ СОГЛАСНО ПРЕДЫДУЩИМ ИНСТРУКЦИЯМ.

8.1.2. ПРИКРУТИТЕ ДАТЧИК К АДАПТЕРУ ЗАКРЕПЛЕННОМУ НА КОРПУСЕ ЛОДКИ.

8.1.3. "ОХОТА-ЧЕРЕЗ" КОРПУС ЛОДКИ ЕСЛИ ПРИ ЧТЕНИИ ГЛУБИНЫ ЧЕРЕЗ КОРПУС ЛОДКИ ЭХОЛОТ НЕ ПОКАЗЫВАЕТ ГЛУБИНУ, ПОПРОБУЙТЕ ПОМЕСТИТЬ ДАТЧИК В ДРУГОЕ МЕСТО ЛОДКИ. ЕСЛИ И ПРИ ЭТОМ НЕ ПРОИСХОДИТ СЧИТЫВАНИИ ГЛУБИНЫ ВОСПОЛЬЗУЙТЕСЬ ДВУМЯ ПРЕДЫДУЩИМИ СПОСОБАМИ.

8.2. ЛОВЛЯ НА ЛЬДУ ДЛЯ ПРОВЕРКИ ГЛУБИНЫ И НАЛИЧИЯ РЫБЫ ПЕРЕД БУРЕНИЕМ ЛУНКИ УБЕРИТЕ СНЕГ СО ЛЬДА, НАЛЕЙТЕ НЕБОЛЬШОЕ КОЛ-ВО ВОДЫ НА ЛЕД И УСТАНОВИТЕ ДАТЧИК, ПОЗВОЛЯЯ ЕМУ ПРИМОРОЗИТЬСЯ КО ЛЬДУ.



ДЛЯ ДОСТИЖЕНИЯ НАИЛУЧШЕГО РЕЗУЛЬТАТА ПОМЕСТИТЕ ДАТЧИК НЕПОСРЕДСТВЕННО В ЛУНКУ.

ПРИ НАЛИЧИИ ВОЗДУШНЫХ ПУЗЫРЕЙ ПОДО ЛЬДОМ ЭХОЛОТ НЕ СМОЖЕТ КОРРЕКТНО РАБОТАТЬ, ТРЕБУЯ ПЕРЕМЕСТИТЬ ДАТЧИК.

**ВНИМАНИЕ.** ОСТОРОЖНО УДАЛЯЙТЕ ДАТЧИК ИЗ ЛЬДА (НЕ УДАРЯЙТЕ ДАТЧИК, Т.К. ЭТО МОЖЕТ ПРИВЕСТИ К ПОЛОМКЕ ЭЛЕКТРОНИКИ).

МИНУСОВАЯ ТЕМПЕРАТУРА ОРИЦАТЕЛЬНО ВЛИЯЕТ НА ЗАРЯД БАТАРЕИ, ПОЭТОМУ ДЕРЖИТЕ ЭХОЛОТ В ТЕПЛОМ МЕСТЕ (ВНУТРЕННЕМ КАРМАНЕ ОДЕЖДЫ), ОЧИСКУ ДАТЧИКА ПРОИЗВОДИТЕ ПРЭСНОЙ ВОДОЙ.

**Возможные проблемы и методы их решения**

| Проблема   |   | Причина  | Решение  |
|--|---|--|--|
| Питание прибора не включается                          | Элементы питания  | Неправильная установка батарей                                     | Установите батареи согласно маркировке полярности                                    |
|  |   | Низкий уровень заряда батареи                                      | Установите новые элементы питания  |
|  | Бортовая сеть   | Низкий уровень заряда аккумулятора                                 | Зарядите аккумулятор   |
|  |   | Плохой контакт кабеля питания                                      | Проверьте контакт. Уберите ржавчину, пыль. В случае коррозии замените кабель питания |
|  |   | Неправильная полярность подключения кабеля питания к бортовой сети | Проверьте полярность подключения   |
|  |   | Проверьте полярность подключения                                   | Проверьте кабель питания, замените в случае необходимости                            |
|  | Сгоревший предохранитель бортовой сети  | Заменить предохранитель  |  |
| Не отображается линия дна и сигналы подводных объектов | Плохой контакт подключения датчика к головному устройству   |  | Проверьте контакт. В случае поврежденного кабеля замените датчик                     |
|  | Неисправность датчика<br>Чтобы проверить датчик, необходимо сделать следующее:<br>- Послушать, издает ли он звук при работе;<br>- Установить значение чувствительности и глубины эхолота на максимум. После этого потрите поверхность датчика. На дисплее должны отобразиться точки-помехи. |  |  |
|  | Датчик не погружен в достаточной степени в воду   | Установите датчик правильно  |  |
|  | Некорректная работа опций   | Верните прибор к заводским настройкам                              |  |
| Изображение иногда пропадает                           | Плохой контакт подключения датчика к головному устройству   |  | Проверьте контакт  |
|  | Турбулентность потоков или влияние пузырьков воздуха на показания датчика   |  | Проверьте правильность установки датчика   |
|  | Разрыв кабеля датчика   |  | Замените датчик  |
| Линия дна и сигналы рыб отображаются некорректно       | Слишком низкая чувствительность   |  | Увеличьте чувствительность или установите автоматический выбор                       |
|  | Ослабло крепление датчика с помощью клея или изменилось положение датчика   |  | Переустановить датчик  |
|  | Поверхность датчика загрязнена  |  | Очистите поверхность датчика   |
|  | Вы находитесь в условиях повышенных помех<br><br>Илистое дно    Крупные заросли водорослей    Много мусора и мелких частиц в воде    Повышенная турбулентность и быстрое течение  |  |  |
| Высокий уровень помех на дисплее                       | Слишком высокое значение чувствительности   |  | Уменьшите чувствительность или установите автоматический выбор чувствительности      |
|  | Помехи от эхолота другой лодки  |  | Отойдите от другой лодки на достаточное расстояние                                   |
|  | Помехи от двигателя   |  | Измените место установки датчика. Проверьте не спутаны ли кабели питания             |